

Routebeschrijving

PIETERSBERGSEWEG

Vanuit ingang restaurant Schoonoord: linksaf richting dierenartsen. Tegenover dierenartsen het fietspad van het parkje in. Verharde weg oversteken en het fietspad volgen in park Hartenstein tot aan de volgende asfaltweg.

HEMELSCHER BERG

Deze asfaltweg oversteken. Iets naar links en achter boerderijtje na 10 meter pad in langs beukenhaag. Pad volgen langs gele paaltjes. Brede laan rechts in naar gedenkzuil. Bij de zuil rechtdoor, bij een schuilhut links en dan rechtdoor Larikslaantje volgen. Aan het eind van het laantje bij groepje grote bomen rechtdoor, 7 treetjes af. Dan linksaf; het beekdal is aan de rechterkant. Houten bruggetje over en meteen rechts aan de andere kant van de beek stukje teruglopen. Linksaf langs weitje. Verderop uitzicht met banken.

OORSPRONG

Verharde weg oversteken; pad van Geldersch Landschap in. Links aanhouden (pad naar beneden). Bij het tweede blauwe paaltje scherpe hoek naar links. Iets verder heeft u bij een bankje een fraai uitzicht over de Rijn met uiterwaarden. Pad volgen.



VALKENIERSBOSSEN

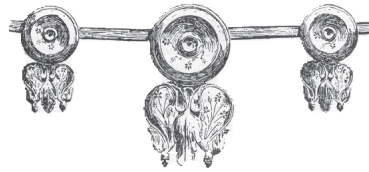
Bij bankje rechts aanhouden. Bij ingewikkelde viersprong breedste beukenlaan rechtsaf. Verhard weggetje oversteken, laan met beuken volgen. Aan eind van akker links, langs akker, op de hoek schuin oversteken en slingerpaadje volgen. Bij grote viersprong links, aan de rechterkant van deze zandweg staan "scheibomen" (van scheiding). Fietspad oversteken. Voorbij akkers links aanhouden langs naaldbomen. Verharde weg oversteken. Nu pad in met balk ervoor. Bij akker rechts tot aan restaurant Adriano.

HEVEADORP

Bij restaurant de Oude Oosterbeekseweg rechtsaf naar beneden volgen en weer een stukje omhoog. Bij driesprong rechtdoor. Na het huis Post en Enk links breed pad omhoog.

ROLANDSECK

Voor hek van Geldersch Landschap rechts het bos in. Op T-splitsing links. Op viersprong rechts. Door hek van Geldersch Landschap, tussen de stenen palen door, links de Italiaanseweg volgen. Eerste pad rechts in, gemarkeerd door een geel paaltje van Staatbosbeheer. Bij kruising rechtdoor (dennenbos). Driesprong rechts omhoog. Fietspad linksaf stukje volgen. Voor verharde weg links slingerpaadje in. Pad evenwijdig aan fietspad volgen (dus niet naar beneden). Links ziet u drie grafheuvels. Pad volgen in het bos van spaartelgen van eiken (ooit gesnoeid eikenbos). Bij kruising rechtdoor klein stukje steil omhoog. Bij berkenbosje een steil, smal en kronkelend pad rechts naar beneden volgen. Verharde weg links in: dit is een zogenaamde "holle weg". Als u de verharde weg uitloopt, ziet u kasteel Doorwerth. Links over een dijkje loopt u er naar toe. Dit kasteel kan bezocht worden.



Romeinse sierschijven opgebaggerd in de Rijn bij Doorwerth

DUNO

Ongeveer 50 meter voor de verharde T-splitsing pad links in, onderaan de stuwwal. Pad omhoog volgen langs ijskelder. Bij splitsing rechtsaf. Bij geel paaltje rechtdoor. Vlak voor verharde weg links pad omhoog blijven volgen, evenwijdig aan de Fonteinallee, dit is de weg die aan de voet van de stuwwal loopt. De markering van het pad is rood-wit. Vervolgens steekt u de Italiaanseweg, een slingerende verharde weg omhoog, over. Langs een vijver omhoog met nog steeds de rood-wit markering. Rechts aanhouden. Na bruggetje links aanhouden. Hoofdpad volgen en evenwijdig aan verharde weg blijven. Viersprong rechtdoor, bij splitsing rechts aanhouden. Bij bocht in paadje naar links. Daarna rechtsaf naar beneden langs spreng met cascadevijvers lopen (voorzichtig met afdalen). Aan de rechterzijde de 2 vijvers voorbijlopen en voorbij de tweede vijver links (rechts is een watervalletje). Dit pad volgen langs de Helkolk naar de verharde weg (Fonteinallee). Fonteinallee volgen tot het witte hek van het Geldersch Landschap ten bij eerste splitsing rechts (wit-rood). In bocht hoofdpad volgen. Viersprong rechts, en rechts aanhouden. Links omhoog naar Dunoplateau. Boven rechts grindweg volgen. Halverwege deze weg kunt u even het eerste paadje rechts inlopen om de resten van de oude Walburcht te be-

kijken en van het uitzicht te genieten. Hetzelfde paadje terug naar grindweg en deze naar rechts vervolgen en de poort uit. Bij dikke boom rechts bos in en na ongeveer 50 meter door het hekje er weer uit.

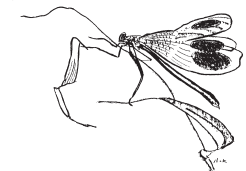
HEVEADORP EN WESTERBOUWING

Klinkerweg rechttuit volgen tussen huizen van Heveadorp. Rechts Dunolaan in. Links Beeklaan in, gevolgd door meteen weer rechts vóór huisnummer 1 over de de beek het bos in (Seelbeekdal). Na trap rechts, gevolgd door rechts aanhouden langs de Seelbeek. Bij dubbele splitsing links stijgend pad volgen en daarna weer rechts. Dan stijgend pad volgen met bruine paaltjes en wit-rode markering en dan langs de rand van de stuwwal. Daarna over het terras van restaurant de Westerbouwing en na het terras de stenen trap naar beneden afdalen. Onderaan linksaf bestraat voetpad langs Veerweg volgen.



UITERWAARDEN/BENEDENDORP

Na bocht Veerweg oversteken en rechts kerkpad in. Pad volgen door Dennenoordpark en draaihekje tot aan Romaans kerkje. Na kerkje links Benedendorpseweg in en bij driesprong rechtsaf de Dr. Brevéestraat in. Dan links Bildersweg nemen en links Rozenpad in. Aan het eind linksaf en weer rechts, Hoofdlaan in. Na de beek eerste pad rechts langs vijvers. Op splitsing na tweede vijver rechtsaf langs wellen. Op kruispunt klinkerwegen rechts oversteken en bospaadje in. Bij tweede rood/gele paaltje rechtsaf tot aan parkeerplaats. Bij parkeerplaats linksaf en u loopt terug naar het beginpunt.



waterjuffer

Rondwandeling over de stuwwal bij Oosterbeek en Doorwerth

De IVN-afdeling Zuidwest Veluwezoom heeft in het kader van de landelijke voetpaden een rondwandeling uitgezet over de stuwwal van Arnhem bij Oosterbeek en Doorwerth. Het is een wandeling van zo'n 15 kilometer over nogal geaccidenteerd terrein. Het start- en eindpunt is restaurant Schoonoord op de hoek Utrechtseweg/Pietersbergseweg in Oosterbeek. De wandeling gaat vandaar door park Hartenstein, voert over de landgoederen Hemelsche Berg en Oorsprong en door de Valkeniersbossen naar het Duno-plateau. Dan weer terug via Heveadorp en de Westerbouwing langs de uiterwaarden van de Rijn naar Oosterbeek.

Markante punten in de route

LANDGOEDEREN

In de landgoederen Hemelsche Berg, Oorsprong en Duno, hebben in vorige eeuwen diverse eigenaren gewoond. Zij hebben duidelijk hun sporen nagelaten wat betreft de inrichting van de uitgestrekte parkbossen. Op de route komt u sprengen en beken tegen. De watermolens zijn helaas verdwenen, evenals de landhuizen. Een markante bewoner van landgoed Hemelsche Berg was de schrijver Kneppelhout (pseudoniem Klikspan). Op het landgoed Duno hebt u bij walburcht de Hunenschans een prachtig uitzicht op Arnhem, de Rijnvallei, de Betuwe, Nijmegen en bij mooi weer uitzicht over de Gelderse Poort tot aan het Duitse Kleve.

KERKJE VAN OOSTERBEEK

De Petrus en Paulus, in tufsteen, is één van de oudste kerken in Nederland. Het kerkje dateert uit de eerste helft van tiende eeuw. Kijk aan de noordzijde eens door het 'sleutelgat': het was een kijkgat voor



Petrus en Paulus

diegenen die de mis niet binnen mochten volgen. Vanaf het kerkje hebt u een mooi uitzicht over de uiterwaard Rosandepolder en de Nederrijn.

KASTEEL DOORWERTH

Vroegst bekende bezitter was Berend van Dorenweerd in 1260. De oudste kern is de oostvleugel. In de 15^e en 16^e eeuw volgde uitbreiding met vier vleugels rond een binnenplaats. De voorburch met bijgebouwen dateert uit de 18e eeuw. In de tweede wereldoorlog, tijdens de slag om Arnhem, is weinig van het kasteel heel gelaten. Na een restauratieperiode van 36 jaar is het kasteel in 1986 door prinses Juliana geopend. In het kasteel vindt u een theeschenkerij en restaurant. In het kasteel zijn drie musea, respectievelijk gewijd aan de historie van het kasteel, aan het natuur- en wildbeheer in Nederland en aan de schilders van de Oosterbeekse school. Het kasteel is te bezichtigen.

RIJNTERRAS DE WESTERBOUWING

Op het terras van de Westerbouwing hebt u weer een fraai uitzicht vanaf de stuwwal over de Rijn en Arnhem. Dichtbij ligt het Drielse fiets- en voetgangersveer.



ONTDEK DE ONVERHARDE LANDELIJKE VOETPADEN.

In deze wandeling is veel aandacht voor de landelijke, onverharde voetpaden. Dit is nodig, want deze onverharde paden dreigen overal te verdwijnen. Deze paden met hun houtwallen en bomen zijn belangrijk voor wandelaars, natuur en cultuur. Ze dragen immers de voetsporen van onze voorouders en vertellen de geschiedenis in het landschap. Door deze paden te bewandelen en door de inzet van betrokken regionale organisaties kunnen ze behouden en toegankelijk blijven.



VERGEZICHTEN VANAF EEN VELUWSE STUWWAL

Langs landelijke voetpaden

Wandeling van ongeveer
15 km over geaccidenteerd terrein.
Start- en eindpunt
Restaurant Schoonoord,
hoek Utrechtseweg/Pietersbergseweg,
Oosterbeek
Tel. 026 - 333 30 51

Mogelijke stop:
Theeschenkerij "De Zalmen" bij kasteel Doorwerth



**vereniging voor
natuur- en
milieueducatie**

IVN Zuidwest Veluwezoom 0317 - 41.77.78
WWW.IVN-ZWV.NL

IVN-landelijk buro, Postbus 20123,
1000 HC Amsterdam, tel. 020 - 622 8 1 15